

第一章 第1條第3款

加原核准總容積樓地板面積者。

- 二、本部82.05.04.台內營字第8202383號函、83.06.11.台內營字第8372947號函、84.12.11.台內營字第8486838號函、85.04.10.台內營字第8502343號函、85.06.22.台內營字第8579939號函、85.07.02.台內營字第850457號函、86.01.25.台內營字第8672138號函、86.07.16.台內營字第8604918號函等十件解釋函及84.08.01.台內營字第8480188號函案由二、案由三停止適用。

內政部營建署函

100.07.21.營署建管字第1000044364號

主旨：有關建築物依據建築技術規則規定設置「出入口雨遮」是否亦需符合本部100年4月15日台內營字第10008022591號令之「雨遮」構造形式始得標註一案，復請查照。

說明：

- 一、復貴府100年7月12日府工建字第1000087253號函。
二、本部100年4月15日台內營字第1000802259號令（附件）僅就免計入建築面積及容積總樓地板面積之窗戶或開口上緣設置的雨遮，所為構造形式規範，出入口雨遮非屬該號令規範範疇。至於建築物所有權狀登記內容，案涉土地登記規則、地籍測量實施規則、建物所有權第一次登記法令補充規定及預售屋買賣定型化契約等規定，仍請依相關規定辦理。

<<附件>>

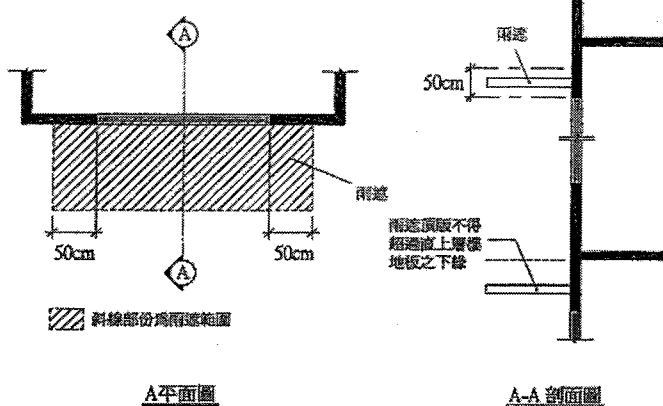
內政部令

100.04.15.台內營字第1000802259號

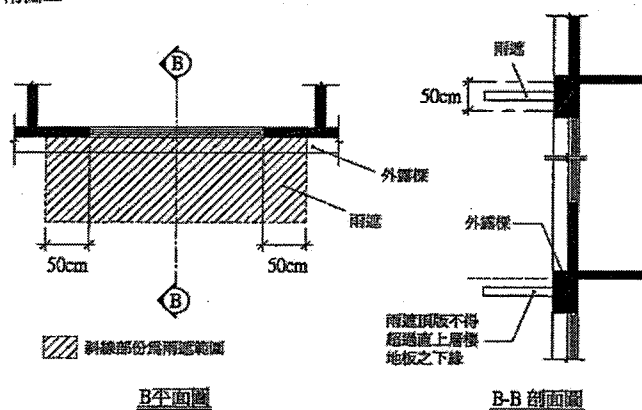
建築技術規則建築設計施工編第一條第三款及第一百六十二條第一項第一款規定之免計入建築面積及總樓地板面積之雨遮構造形式，依下列規定辦理，並自中華民國一百年五月一日生效：

- 一、自窗戶或開口兩側外緣向外起算各五十公分範圍內。
二、雨遮應位於外牆窗戶或開口上緣五十公分範圍內，且不可超過直上層樓地板之下緣。
三、前二項窗戶或開口上方為結構外露樑且併同設置雨遮板者，該樑及雨遮板均得標註為雨遮。但僅設置外露樑者，不得標註為雨遮。
四、設置雨遮之外牆窗戶，應符合建築技術規則建築設計施工編第四十五條第五款規定。
五、考量建築物造型及立面景觀而於建築物外牆設置之裝飾板或裝飾物，仍依各直轄市、縣（市）政府規定辦理。
五、雨遮參考圖例如附圖一、二。

附圖一



附圖二



內政部令

100.08.24.台內營字第1000806661號

- 一、按建築技術規則建築設計施工編第一條第二十款已定義「直上方有遮蓋物者稱為陽臺」，陽臺設置於地面層時，自建築物地面層外牆中心線或區劃中心線以外挑出直上方有遮蓋物之平臺，該平臺具樓地板構造連接室內樓地板，並依建築技術規則建築設計施工編第三十八條規定設置欄桿扶手，且平臺版上緣距直下方地面（含人工地盤）達一點二公尺以上者得標示為「陽臺」；如平臺版上緣距直下方地面（含人工地盤）未達一點二公尺且未計入建築面積者，為設置於法定空地之陽臺，得標示為「陽臺（法定空地）」。
- 二、前揭「陽臺（法定空地）」，如屬公寓大廈，依公寓大廈管理條例第五十八條規定應為共用部分，並得載明於公寓大廈規約予以約定專用。
- 三、本解釋令自即日生效。

內政部函

102.12.06.台內營字第1020812243號

主旨：有關個別農舍設置陽臺、屋簷、出入口雨遮、雨遮、花臺，於一樓地坪施作停車空間或其他水泥地坪，其農舍建築面積之計算疑義一案，請查照。

說明：

- 一、依據本部營建署案陳周清海君102年10月23日申請書辦理。